

mgr Jolanta Nagrabska\*, mgr inż. Katarzyna Pastuszczak\*\*,  
mgr inż. Hanna Łukowska\*\*\*

\* Regionalny Zarząd Gospodarki Wodnej w Poznaniu  
ul. Grunwaldzka 21, 60-783 Poznań

\*\* Regionalny Zarząd Gospodarki Wodnej we Wrocławiu  
ul. Norwida 34, 50-950 Wrocław

\*\*\* Wielkopolski Ośrodek Doradztwa Rolniczego w Poznaniu  
ul. Sieradzka 29, 60-163 Poznań

\* Regional Board of Water Management in Poznań

\*\* Regional Board of Water Management in Wrocław

\*\*\* The Wielkopolska Centre of Agricultural Advisory in Poznań

## **PROCES WDRAŻANIA DYREKTYWY AZOTANOWEJ W POLSCE W OCENIE KOMISJI EUROPEJSKIEJ NA PRZYKŁADZIE RZGW W POZNANIU ORAZ RZGW WE WROCŁAWIU**

THE PROCESS OF IMPLEMENTATION OF THE NITRATE DIRECTIVE  
IN POLAND, ASSESSED BY THE EUROPEAN COMMISSION, BASED  
ON THE EXAMPLE OF THE REGIONAL BOARD OF WATER  
MANAGEMENT IN POZNAŃ, AND THE REGIONAL BOARD OF WATER  
MANAGEMENT IN WROCŁAW

### **Streszczenie**

Implementacja postanowień Dyrektywy Azotanowej do prawodawstwa polskiego, wyznaczenie, a następnie weryfikacja wód wrażliwych na zanieczyszczenie związkami azotu ze źródeł rolniczych oraz obszarów szczególnie narażonych (OSN), jak również opracowanie i wdrażanie *Programów działań mających na celu ograniczenie odpływu azotu ze źródeł rolniczych (Programów działań)* od 2004 roku podlega stałej obserwacji przez Dyрекję Generalną Środowisko (DGŚ), działającą w strukturach Komisji Europejskiej (KE).

W referacie przedstawiono wyniki kolejnych ocen dotychczasowego procesu wdrażania Dyrektywy Azotanowej w Polsce dokonanych przez Komisję Europejską oraz stanowisko strony polskiej w przedmiotowej kwestii. Omówiono również działania ww. sprawie podejmowane przez Regionalne Zarządy Gospodarki Wodnej w Poznaniu (RZGW) oraz we Wrocławiu.

### **Abstract**

Implementation of the provisions of the nitrate directive into the Polish legislation, delimitation and subsequent verification of Nitrate Vulnerable Zones compounds contamination from agricultural

sources and areas at particular threat, as well as elaboration and implementation of „*Action programmes for reduction of outflow of nitrogen from agricultural sources*” have been continuously observed from 2004 by the General Directorate of Environment, acting within the structures of the European Commission.

The lecture presents the results of subsequent evaluations relating to the process of implementation of the nitrate directive in Poland, carried out by the European Commission, and the opinion of the Polish party in the subject matter. Also, activities taken by the Regional Boards of Water Management in Wrocław and in Poznań, are discussed.

## 1. WSTĘP

Mając na uwadze konieczność zmniejszenia zanieczyszczenia wód związkami azotu ze źródeł rolniczych oraz zapobieganie dalszemu zanieczyszczeniu wód, 12 grudnia 1991 r. Rada Wspólnoty Europejskiej przyjęła dyrektywę 91/676/EWG *dotyczącą ochrony wód przed zanieczyszczeniem powodowanym przez azotany pochodzące ze źródeł rolniczych* [1]. Przed wstąpieniem w struktury Unii Europejskiej, Polska została zobowiązana do transpozycji przepisów Dyrektywy Azotanowej do swojego prawodawstwa, a następnie do jej wdrożenia. Zgodnie ze Stanowiskiem Wspólnym Unii Europejskiej z 26 października 2001 r. dotyczącym tymczasowego zamknięcia negocjacji w obszarze środowisko, termin implementacji przepisów unijnych został wyznaczony na koniec 2002 roku. Do końca 2003 roku Polska była zobowiązana do wyznaczenia wód wrażliwych na zanieczyszczenie związkami azotu ze źródeł rolniczych oraz obszarów szczególnie narażonych, jak również zobowiązanie dotyczyło opracowania i wdrożenia *Programów działań mających na celu ograniczenie odpływu azotu ze źródeł rolniczych*. Taki stan rzeczy oznaczał, że Polska nie miała do dyspozycji przewidzianego w Dyrektywie Azotanowej 2-letniego okresu pomiędzy wyznaczeniem wód wrażliwych i OSN, a opracowaniem *Programów działań*.

Postanowienia Dyrektywy Azotanowej zostały przeniesione do prawodawstwa polskiego poprzez ustanowienie szeregu aktów prawnych, a w szczególności poprzez ustawy: *Prawo ochrony środowiska* z 27.04.2001 r. [19], *Prawo wodne* z 18.07.2001 r. [18] oraz ustawę *o nawozach i nawożeniu* z 26.07.2000 r. [17], jak również dzięki aktom wykonawczym do tych ustaw.

Wśród ustaw najważniejszą – w naszej opinii – jest ustawa *Prawo wodne*, która w art. 47, jako organy właściwe w kwestii wyznaczania, weryfikacji wód wrażliwych i obszarów szczególnie narażonych oraz opracowania *Programów działań* wskazała dyrektorów regionalnych zarządów gospodarki wodnej.

## 2. PIERWSZE WYZNACZENIE WÓD WRAŻLIWYCH I OSN ORAZ OPRACOWANIE PROGRAMÓW DZIAŁAŃ

Dyrektorzy RZGW w Gdańsku, Gliwicach, Poznaniu, Szczecinie, Warszawie i we Wrocławiu w grudniu 2003 roku oraz na początku 2004 roku, w drodze roz-

porządzeń stanowiących akty prawa miejscowego, po raz pierwszy wyznaczyli obszary szczególnie narażone. Jedynie na terenie działania RZGW w Krakowie nie zostały wskazane wody wrażliwe, ani OSN. W pierwszym cyklu wdrażania Dyrektywy Azotanowej w Polsce funkcjonowało 21 OSN o łącznej powierzchni 6264 km<sup>2</sup>, stanowiącej ok. 2% powierzchni Polski. W regionie wodnym Warty w latach 2004-2008 na mocy rozporządzenia Dyrektora RZGW w Poznaniu z dnia 2 grudnia 2003 r. [4] obowiązywały obszary o łącznej powierzchni 730 km<sup>2</sup>.

**Tab. 1.** Wykaz OSN na terenie działania RZGW w Poznaniu

Lp.	Nazwa OSN	Powierzchnia [km <sup>2</sup> ]
1	zlewnia rzeki Kopel	323
2	zlewnie rzek Pogona i Dąbrówka	127
3	zlewnia rzeki Olszynka	54
4	zlewnie rzek Samica Stęszewska i Mogilnica	163
5	zlewnia rzeki Rów Racocki	26
6	zlewnia rzeki Oszczyńca	23
7	zlewnia rzeki Sama	14

W regionie wodnym Środkowej Odry Dyrektor RZGW we Wrocławiu wydając rozporządzenia 9 i 10 grudnia 2003 r. [5, 6] wskazał wody powierzchniowe rzek Orli i Rowu Polskiego oraz wody podziemne w obrębie zbiornika GZWP 327 Lubliniec-Myszków jako wrażliwe na zanieczyszczenie związkami azotu ze źródeł rolniczych oraz obszary o powierzchni 2823,3 km<sup>2</sup>.

**Tab. 2.** Wykaz OSN na terenie działania RZGW we Wrocławiu

Lp.	Nazwa OSN	Powierzchnia [km <sup>2</sup> ]
1	zlewnia rzeki Orla	1546,5
2	zlewnia rzeki Rów Polski	827,6
3	obszar w obrębie zbiornika Lubliniec-Myszków (GZWP 327)	449,2

Na wyznaczonych OSN od maja 2004 roku do końca kwietnia 2008 roku obowiązywały *Programy działań mających na celu ograniczenie odpływu azotu ze źródeł rolniczych* [7, 8]. Zadania określone w *Programach działań* w głównej

mierze skierowane były do rolników i innych podmiotów prowadzących działalność rolniczą na OSN, ale również do współpracujących z rolnikami jednostek resortu rolnictwa i resortu środowiska.

Obowiązki rolników wynikające z *Programów działań* stanowiły środki zaradcze związane z poprawą gospodarowania nawozami oraz gruntami, w szczególności dotyczące: okresów, w których nie wolno stosować nawozów, dawek i sposobów nawożenia, zasad nawożenia na glebach położonych na stromych zboczach, na glebach rozmiękłych, zalanych wodą, zamarzniętych lub przykrytych śniegiem, w pobliżu cieków i zbiorników wód powierzchniowych, magazynowania nawozów naturalnych oraz gospodarowania gruntami i organizacji produkcji na użytkach rolnych.

W pierwszym cyklu wdrażania Dyrektywy Azotanowej zapisy *Programów działań* ustanowionych przez Dyrektorów RZGW we Wrocławiu i w Poznaniu różniły się od siebie, co utrudniało proces ich wdrażania rolnikom oraz pozostałym instytucjom.

### 3. WERYFIKACJA WÓD WRAŻLIWYCH I OSN ORAZ OPRACOWANIE *PROGRAMÓW DZIAŁAŃ* NA OKRES 2008-2012

Zgodnie z wymogami ustawy *Prawo wodne*, po 4 latach od pierwszego wyznaczenia, wody wrażliwe i OSN zostały poddane weryfikacji. W efekcie podjętych prac zasięg OSN zmniejszył się w stosunku do ich wyznaczonych powierzchni w pierwszym cyklu wdrażania Dyrektywy Azotanowej i wynosi obecnie blisko 1,5% powierzchni kraju. Zmniejszeniu uległa również ilość wyznaczonych obszarów z 21 do 19. W obecnym cyklu wody wrażliwe i OSN nie zostały wyznaczone na terenach znajdujących się w zarządzie Dyrektorów RZGW w Krakowie i Gliwicach.

Dyrektor RZGW we Wrocławiu podjął decyzję o uchyleniu wyznaczonego w poprzednim cyklu OSN w obrębie zbiornika GZWP 327 Lubliniec-Myszków z uwagi na naturalną podatność zbiornika na antropopresję i wpływ pozarolniczych źródeł zanieczyszczenia oraz o zmniejszeniu zasięgu OSN w zlewniach rzeki Orli i Rowu Polskiego [10, 11]. Natomiast Dyrektor RZGW w Poznaniu wskazał dodatkowy obszar w zlewniach rzek Giszki i Ciemnej [9]. Korekcie poddano również granice OSN, które w obecnym cyklu poprowadzono po granicach administracyjnych, uwzględniając jednocześnie granice zlewniowe.

Zasięg obszarów szczególnie narażonych, zgodnie z zapisami rozporządzeń Dyrektora RZGW w Poznaniu z dnia 4 kwietnia 2008 r. oraz Dyrektora RZGW we Wrocławiu z dnia 7 kwietnia 2008 r. w sprawie określenia wód powierzchniowych wrażliwych na zanieczyszczenie związkami azotu ze źródeł rolniczych oraz obszarów szczególnie narażonych, z których odpływ azotu ze źródeł rolniczych

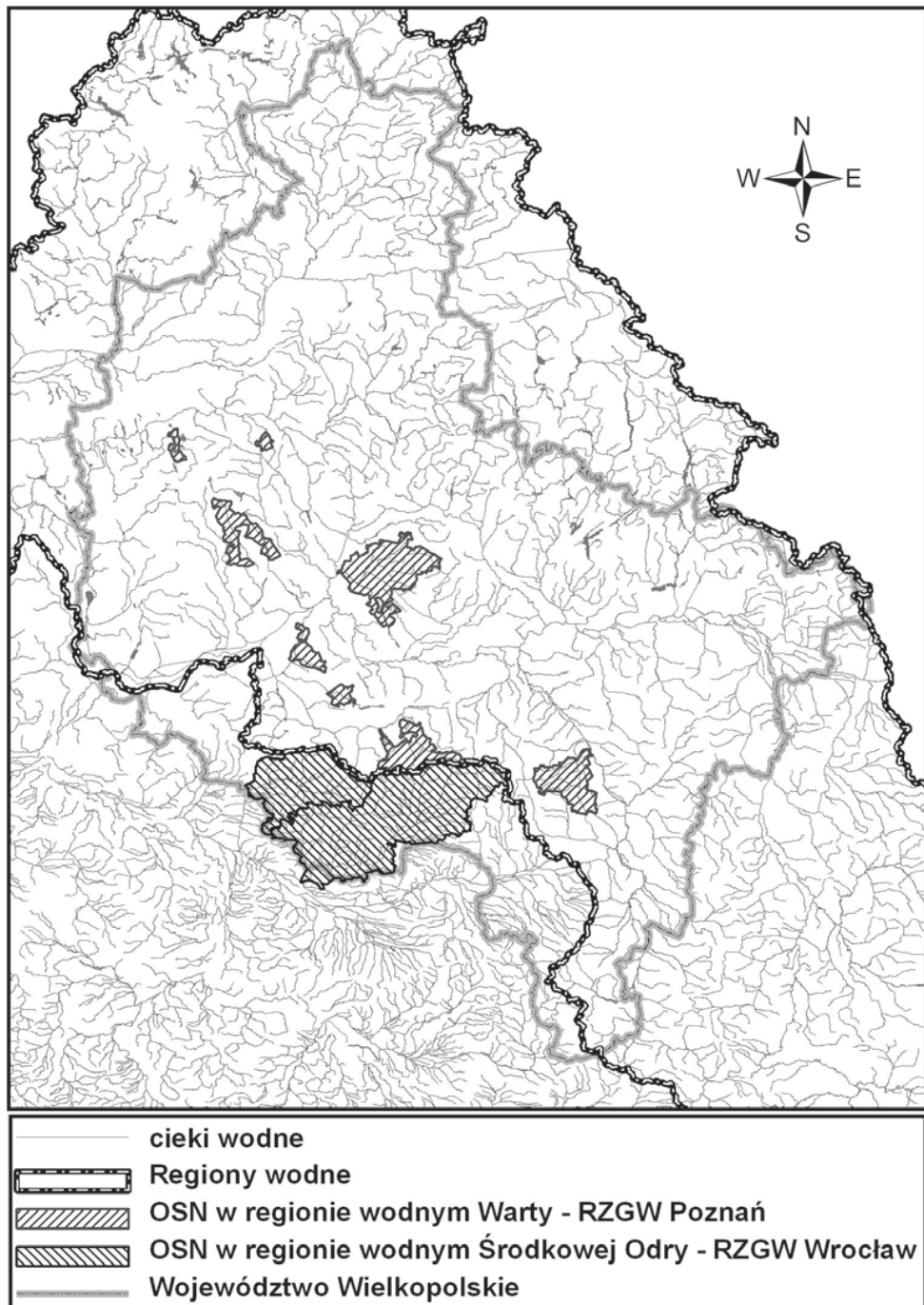
do tych wód należy ograniczyć [9, 10], obejmuje 40 gmin w całości lub w części: 17 gmin na terenie działania RZGW we Wrocławiu, 25 gmin na terenie działania RZGW w Poznaniu, w tym 2 z nich wspólne.

Łączna powierzchnia OSN na terenie województwa wielkopolskiego wynosi 2478,79 km<sup>2</sup> (w tym 911,05 km<sup>2</sup> na obszarze RZGW w Poznaniu oraz 1567,74 km<sup>2</sup> na obszarze RZGW we Wrocławiu), co stanowi 8,3% jego powierzchni. Podobnie jak w pierwszym czteroletnim okresie wdrażania Dyrektywy Azotanowej, na terenie województwa wielkopolskiego została wyznaczona największa w Polsce liczba i powierzchnia obszarów szczególnie narażonych.

Obszar szczególnie narażony w zlewni rzeki Orli obejmuje również niewielki fragment województwa dolnośląskiego o powierzchni 32,46 km<sup>2</sup> w postaci czterech obrębów geodezyjnych gminy Żmigród: Dębno, Korzeńsko, Laskowa i Przywsie.

Dla wyznaczonych OSN zostały opracowane i wydane w drodze rozporządzeń Dyrektora RZGW w Poznaniu z dnia 7 kwietnia 2008 r. oraz Dyrektora RZGW we Wrocławiu z dnia 16 kwietnia 2008 r. *Programy działań mających na celu ograniczenie odpływu azotu ze źródeł rolniczych* [12, 13]. W obecnym cyklu na wszystkich obszarach szczególnie narażonych na terenie województwa wielkopolskiego i dolnośląskiego obowiązują jednakowe *Programy działań* ukierunkowane w szczególności na eliminowanie błędów występujących podczas przechowywania i stosowania nawozów. Wiąże się to m.in. z koniecznością posiadania przez gospodarujących na OSN płyt obornikowych oraz zbiorników na gnojowicę i gnojówkę, sporządzania corocznych planów nawożenia dla każdego pola w gospodarstwie i bilansu azotu dla całego gospodarstwa oraz wykonywania badań gleb na zasobność w makroelementy.

Merytoryczne wsparcie i pomoc dla rolników w formie szkoleń i specjalistycznego doradztwa zapewniają pracownicy Wielkopolskiego i Dolnośląskiego Ośrodka Doradztwa Rolniczego (ODR). Monitoring jakości wód oraz kontrolę wypełniania przez rolników obowiązków nałożonych przez *Programy działań* prowadzi Wojewódzki Inspektor Inspektorat Ochrony Środowiska (WIOŚ). Ponadto prowadzony jest monitoring zasobności gleb w azot i fosfor oraz płytkich wód gruntowych w profilu glebowym, jak również ocena jakości wody wykorzystywanej do spożycia. W pracach nad zapisami *Programów działań* przygotowywanych na potrzeby drugiego cyklu wdrażania Dyrektywy Azotanowej szczególną uwagę poświęcono kwestii umożliwienia rolnikom korzystania z jak największej liczby pakietów *Programu rolnośrodowiskowego* w ramach Programu Rozwoju Obszarów Wiejskich (PROW) 2007-2013. W efekcie, rolnicy gospodarujący na OSN nie mogą korzystać jedynie z pakietu *Rolnictwo zrównoważone*. Pakiet ten w świetle obowiązujących przepisów nie jest dostępny dla rolników na żadnym z OSN wyznaczonych na terenie kraju.



Rys. 1. Obszary szczególnie narażone wyznaczone przez Dyrektorów RZGW w Poznaniu i RZGW we Wrocławiu

### 3. RAPORTOWANIE

Dyrektywa Azotanowa nakłada również na państwa członkowskie obowiązek przedkładania Komisji Europejskiej sprawozdania z każdego czteroletniego okresu wdrażania jej postanowień, w terminie 6 miesięcy od zakończenia danego cyklu. Na podstawie informacji otrzymanych od państw członkowskich, Komisja publikuje sprawozdania zbiorcze i przekazuje je Parlamentowi Europejskiemu oraz Radzie. Raportowanie umożliwi Komisji Europejskiej kontrolę i ocenę wypełniania obowiązków przez poszczególne państwa członkowskie.

W październiku 2008 roku Polska przekazała Komisji Europejskiej *Raport Ministra Środowiska z realizacji przepisów Dyrektywy Rady z dnia 12 grudnia 1991 r. dotyczącej ochrony wód przed zanieczyszczeniami powodowanymi przez azotany pochodzenia rolniczego (91/676/EWG)*, stanowiący podsumowanie działań zrealizowanych w pierwszym cyklu wdrażania Dyrektywy. Natomiast o dokonanych zmianach w wykazie wód wrażliwych i obszarów szczególnie narażonych oraz o ustanowionych *Programach działań* Komisja Europejska została poinformowana w dokumencie pn.: *Informacja Ministra Środowiska z realizacji przepisów Dyrektywy Rady 91/676/EWG z dnia 12 grudnia 1991 r. dotyczącej ochrony wód przed zanieczyszczeniami powodowanymi przez azotany pochodzenia rolniczego w sprawie:*

- weryfikacji w Polsce obszarów szczególnie narażonych na azotany pochodzenia rolniczego (OSN),
- wprowadzenia programów działań mających na celu ograniczenie odpływu azotu ze źródeł rolniczych dla zweryfikowanych obszarów szczególnie narażonych na azotany pochodzenia rolniczego (na okres maj 2008 - kwiecień 2012).

### 4. UWAGI KOMISJI EUROPEJSKIEJ

Dyrekcja Generalna Środowisko (DGŚ) na początku kwietnia 2004 roku, czyli jeszcze przed przystąpieniem Polski do Unii Europejskiej, wskazała na konieczność dokonania pełnej identyfikacji wód wrażliwych i obszarów szczególnie narażonych w Polsce. W ocenie DGŚ w 2003 roku wyznaczyliśmy zbyt małą powierzchnię OSN, w związku z tym zostaliśmy zobowiązani do dokonania ponownej analizy i poinformowania o jej wynikach Dyrekcji Generalnej Środowisko jeszcze przed dniem akcesji. Niepokój DGŚ budziły przekazane przez Polskę wyniki monitoringu wód powierzchniowych i podziemnych w zakresie stężeń azotanów, stopień eutrofizacji wód oraz wielkość produkcji zwierzęcej w Polsce w odniesieniu do małej, w porównaniu z innymi krajami, powierzchni wyznaczonych OSN. Już w 2004 roku Komisja Europejska wskazywała na negatywne zjawisko, jakim jest eutrofizacja Morza Bałtyckiego oraz konieczność zmniejszenia ładunków biogenów odprowadzanych przez kraje nadbałtyckie, w tym przez Polskę.

Jak wspomniano wcześniej, wdrażanie *Programów działań* napotykało na szereg problemów. Jedną z istotnych kwestii był konflikt zapisów *Programów działań* wydanych przed zatwierdzeniem *PROW na lata 2004–2006* z wymogami pakietów – *Rolnictwo zrównoważone i Ochrona wód i gleb*, który uniemożliwiał rolnikom gospodarującym na OSN korzystanie z tych pakietów. W zaistniałej sytuacji ówczesny Dyrektor Wodny zwrócił się do Dyrekcji Generalnej Środowisko z zapytaniem, o możliwość dokonania zmian w polskich *Programach działań* w celu umożliwienia rolnikom pełnego dostępu do wszystkich pakietów *Programu rolnośrodowiskowego*. W odpowiedzi DGS zaproponowała wizytę techniczną w Polsce, w celu omówienia całości spraw związanych z wdrażaniem Dyrektywy Azotanowej.

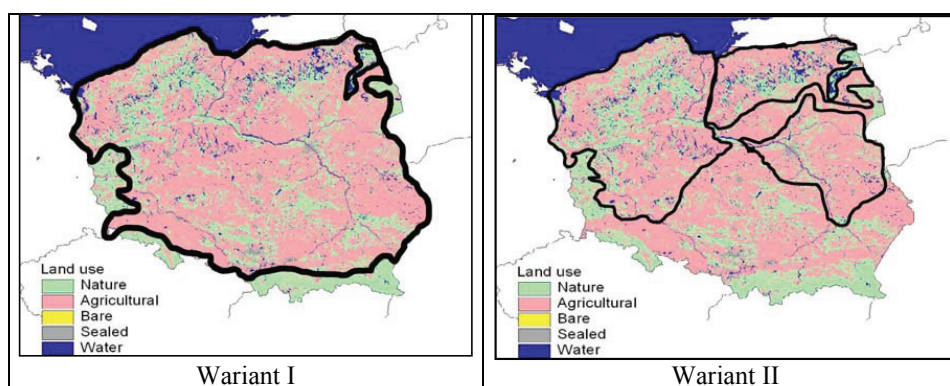
Pierwsza wizyta przedstawicieli Dyrekcji Generalnej Środowisko odbyła się w maju 2007 roku. Podczas obrad w ramach pierwszego dnia wizyty strona polska zaprezentowała proces implementacji Dyrektywy Azotanowej do polskiego prawodawstwa oraz całokształt realizowanych działań wynikających z wymogów Dyrektywy, w szczególności: system monitoringu wód powierzchniowych i podziemnych, stopień eutrofizacji wód, metodykę wyznaczania wód wrażliwych i obszarów szczególnie narażonych w Polsce, strukturę i wymogi *Programów działań* obowiązujących na wyznaczonych OSN, system kontroli oraz działalność szkoleniową rolników, jak również realizowane programy monitoringowe efektywności *Programów działań*. Drugiego dnia odbyła się wizyta studialna w gospodarstwach rolnych oraz w Ośrodku Doradztwa Rolniczego na terenie województwa kujawsko-pomorskiego, która pokazała jak w praktyce wygląda proces wdrażania Dyrektywy Azotanowej w Polsce. W uzupełnieniu przekazanych informacji przedstawiciele Komisji Europejskiej otrzymali również komplet rozporządzeń wydanych przez Dyrektorów RZGW oraz innych aktów prawnych i niezbędnych wyjaśnień. Na podstawie uzyskanych informacji Komisja Europejska dokonała oceny wyznaczenia w Polsce wód wrażliwych i obszarów szczególnie narażonych oraz poprawności zapisów obowiązujących *Programów działań*. Komisja Europejska podtrzymała swoje stanowisko dotyczące niewystarczającego wyznaczenia wód wrażliwych i OSN w Polsce, które w jej opinii nie uwzględniało w pełni stopnia zanieczyszczenia płytkich wód podziemnych oraz eutrofizacji wód powierzchniowych rzek i jezior. Ponadto strona polska otrzymała wyniki szczegółowej analizy zapisów *Programów działań*. Cenne uwagi zostały wykorzystane w pracach nad weryfikacją wód wrażliwych i obszarów szczególnie narażonych oraz w procesie opracowywania *Programów działań* na lata 2008-2012.

Na wniosek Komisji Europejskiej Uniwersytet Wageningen Nauki Przyrodnicze w listopadzie 2007 roku dokonał oceny wyznaczonych w Polsce wód wrażliwych i obszarów szczególnie narażonych uwzględniając również wyniki monitoringu po 2004 roku. Autorzy opracowania [3] zgodzili się z wcześniejszą opinią Komisji Europejskiej dotyczącą konieczności ponownego i dogłębnego przeanalizowania dostępnych danych oraz zwiększenia zasięgu obszarów szczególnie narażonych



na terenie Polski. W opracowaniu tym zaproponowano dwa warianty zasięgów OSN, jakie Polska powinna wyznaczyć:

- 1) całe terytorium Polski (z wyłączeniem terenów górskich oraz fragmentu województwa lubuskiego)
- 2) lub opcjonalnie:
  - jeziora III i IV klasy czystości wód, w szczególności w północno-zachodniej części Polski wraz z ich zlewniami, z których następuje spływ wód do jezior,
  - rzeki o stężeniu chlorofilu „a” powyżej  $25 \text{ mg/m}^3$ , w szczególności zlewni rzeki Odry, Noteci, Warty, Wisły, Narwi i Bugu,
  - obszary zasilające punkty monitoringowe wód podziemnych, w których stwierdzono przekroczenie dopuszczalnych norm,
  - obszary rolnicze, które przyczyniają się do eutrofizacji Morza Bałtyckiego.



Rys. 2. Zasięgi obszarów szczególnie narażonych zaproponowane przez ekspertów z Uniwersytetu w Wageningen [3]

Odpowiedź na argumenty ekspertów z Wageningen stanowi opracowanie wykonane w czerwcu 2008 roku na zlecenie Ministra Rolnictwa i Rozwoju Wsi pod redakcją doc. dr hab. Janusza Igrasa pt.: *Ocena stanu zanieczyszczenia płytkich wód gruntowych narażonych bezpośrednio na zrzuty składników biogennych, w tym szczególnie z rolnictwa oraz możliwości potencjalnego wpływu zanieczyszczeń pochodzących z produkcji rolnej na środowisko* [2]. Polscy eksperci odnieśli się do kwestii poruszonych w ekspertyzie przez kolegów z Wageningen. Wskazali, że presja rolnictwa polskiego na środowisko jest znacznie mniejsza niż w innych krajach Unii Europejskiej (byłej 15, a nawet w 27 krajach UE obecnie). Jest to spowodowane niskim poziomem zużycia nawozów azotowych, mniejszą obsadą zwierząt hodowlanych w przeliczeniu na jednostkę powierzchni użytków rolnych oraz umiarkowanym saldem bilansu azotu i fosforu. Zgodzili się, że faktycznie w skali jednostek administracyjnych mogą występować tzw. „gorące punkty”, w których presja rolnictwa na środowisko jest większa od przeciętnej dla kraju. Ze względu na duże rozproszenie osadnictwa na terenach wiejskich i bardzo dużą

liczbę małych gospodarstw, straty składników nawozowych z rolnictwa do środowiska mają charakter rozproszony. Wskazali również na zróżnicowanie wielkości strat azotu w poszczególnych regionach Polski wynikające z dużej zmienności warunków glebowych, sumy opadów atmosferycznych w okresie jesienno-zimowym oraz nadwyżki bilansowej N. Przeciętne straty azotu w wyniku wymywania z gleby na terenach rolniczych ocenili na 11 kgN/ha. Autorzy opracowania podkreślili efekty dynamicznie postępującej w ostatnich latach sanitacji wsi, dzięki której zmniejsza się znacznie dopływ składników ze źródeł punktowych na terenach wiejskich. Wskazali na przypadki strat składników nawozowych z produkcji zwierzęcej do środowiska. Przyczynę ewentualnego pogorszenia sytuacji w tym zakresie upatrują w zniesieniu obowiązku przechowywania obornika wyłącznie na płytach gnojowych (zgodnie z nowelizacją ustawy o *nawozach i nawożeniu* z 2007 roku). Polscy eksperci zwrócili uwagę na dobrze rozwinięty system monitoringu wód i gleb, który jedynie w nielicznych przekrojach kontrolno-pomiarowych wykazuje przekroczenia stężeń azotanów w wodach powierzchniowych. Podkreślili konieczność opracowania jednolitej i spójnej metodyki wyznaczania wód wrażliwych i OSN, uwzględniającej zarówno kryteria hydrologiczne i jakościowe, jak również wskaźniki rolnicze, którą przy kolejnej weryfikacji mogłyby wykorzystać regionalne zarządy gospodarki wodnej. Zdecydowanie nie zgodzili się z opinią wynikającą z opracowania Uniwersytetu w Wageningen, dotyczącą proponowanych wariantów zasięgów obszarów szczególnie narażonych w Polsce.

Do kwestii wdrażania Dyrektywy Azotanowej w Polsce ustosunkowała się również Krajowa Rada Gospodarki Wodnej. Uznała ona m.in., że działania mające na celu poprawę jakości wód powierzchniowych i podziemnych muszą być dostosowane do charakteru zanieczyszczeń i źródeł ich pochodzenia. Wobec aktualnego stanu rozpoznania źródeł zanieczyszczeń pochodzenia rolniczego Krajowa Rada nie widzi potrzeby zwiększania powierzchni OSN, a tym bardziej uznawania większości terytorium kraju jako obszaru szczególnie narażonego. Wskazała natomiast, że podstawowym działaniem na obszarach wiejskich powinno być upowszechnianie Kodeksu Dobrej Praktyki Rolniczej.

Na początku lipca 2009 roku pan Michael Hammell z Dyrekcji Generalnej Środowisko w piśmie skierowanym do Prezesa Krajowego Zarządu Gospodarki Wodnej przekazał kolejne uwagi dotyczące procesu wdrażania Dyrektywy Azotanowej w Polsce, zaznaczając, że aktualne pozostałe kwestie z poprzedniej korespondencji w tym temacie. Zakres tematyczny poruszony przez Komisję Europejską dotyczył:

- ograniczeń oraz okresów, kiedy rolnicze wykorzystanie niektórych rodzajów nawozów jest zakazane. W ocenie Komisji Europejskiej wprowadzony okres z zakazem stosowania nawozów w Polsce jest zbyt krótki i należy go rozszerzyć na kolejne miesiące,
- konieczności opracowania metodyki do obliczania powierzchni płyt oraz pojemności zbiorników do przechowywania nawozów naturalnych oraz podania wytycznych konstrukcyjno-lokalizacyjnych,

- maksymalnej dawki 170 kg N/ha/rok z nawozów naturalnych. Komisja Europejska poddała w wątpliwość, czy ustanowiony poziom nawożenia odnosi się osobno do formy płynnej i osobno do formy stałej nawozu, czy też jest łączną maksymalną dopuszczalną dawką wszystkich rodzajów nawozów naturalnych,
- wprowadzenia zakazu stosowania wszystkich rodzajów nawozów na terenie o dużym nachyleniu oraz ustanowienia stref z zakazem stosowania nawozów w pobliżu cieków wodnych,
- wielkości produkcji nawozów naturalnych oraz metody obliczania dawki nawożenia nawozami naturalnymi,
- wykorzystania w praktyce systemu kontroli i kar dla rolników, którzy nie przestrzegają ustanowionych zakazów i nakazów,
- wskazania przez Polskę wód wrażliwych oraz obszarów szczególnie narażonych.

Stanowisko Polski będące odpowiedzią na zgłoszone uwagi i sugestie oraz niezbędne wyjaśnienia zostało przekazane Komisji Europejskiej, która wyraziła potrzebę przeprowadzenia kolejnej wizyty w Polsce w celu omówienia tych zagadnień.

Na spotkaniu w dniu 8 grudnia 2009 r. przedstawiciele Komisji Europejskiej poinformowali stronę polską, że Komisja Europejska, mając na uwadze zjawisko eutrofizacji polskich wód oraz wskazanie wód wrażliwych i OSN głównie z uwagi na stężenia azotanów, oczekuje potwierdzenia gotowości Polski do podjęcia dyskusji w kwestii powiększenia OSN. Głównym argumentem za potrzebą powiększenia OSN wysuniętym na tym spotkaniu jest znaczna eutrofizacja Morza Bałtyckiego, za którą odpowiadają wszystkie kraje leżące w jego zlewisku. Przedstawiciele Komisji Europejskiej podkreślili, że szczególnie tak duży kraj, jakim jest Polska, ponosi odpowiedzialność za występowanie tego zjawiska. W przypadku braku chęci podjęcia takiej dyskusji przez stronę polską, Komisja zapowiada koniec dotychczasowych rozmów i wystąpienie na drogę formalną.

## 5. KOMISJA DS. ZANIECZYSZCZENIA WÓD ZWIĄZKAMI AZOTU POCHODZENIA ROLNICZEGO

Wartość prac związanych z wdrażaniem Dyrektywy Azotanowej, w szczególności na terenie województwa wielkopolskiego, została doceniona przez Radę Gospodarki Wodnej Regionu Wodnego Warty, która w czerwcu 2009 roku powołała do istnienia Komisję ds. Zanieczyszczenia Wód Związkami Azotu Pochodzenia Rolniczego [16]. Funkcję Przewodniczącej Komisji powierzono Pani Hannie Łukowskiej z Wielkopolskiego Ośrodka Doradztwa Rolniczego, z uwagi na jej wieloletnie doświadczenie oraz zaangażowanie w prace nad wdrażaniem Dyrektywy Azotanowej. Zadaniem Komisji jest wspieranie Rady Gospodarki Wodnej przy wyrażaniu opinii w sprawach gospodarowania wodami, a w szczególności:

- opiniowanie wykazów wód wrażliwych na zanieczyszczenie związkami azotu ze źródeł rolniczych oraz wykazów obszarów narażonych na zanieczyszczenia związkami azotu ze źródeł rolniczych, jak również projektów *Programów działań*,
- formułowanie uwag i stanowisk w zakresie dotyczącym procesu wdrażania *Programów działań*, Dyrektywy 91/676/EWG oraz w procesie planowania gospodarowania wodami w zakresie tematyki ograniczania zanieczyszczeń pochodzących ze źródeł rolniczych.

Komisja składa się z 15 członków reprezentujących instytucje bezpośrednio lub pośrednio związane z tematyką rolnictwa. Interdyscyplinarny zespół zapewnia wypracowanie optymalnych rozwiązań wspomagających proces planowania w gospodarowaniu wodami w zakresie Dyrektywy Azotanowej. Do grona członków Komisji została również zaproszona Pani Barbara Mońka Z-ca Dyrektora ds. Zasobów Wodnych RZGW we Wrocławiu.

Na drugim posiedzeniu Komisja negatywnie zaopiniowała dokument Komisji Europejskiej stanowiący ocenę nowych polskich *Programów działań* oraz dalszą analizę wyznaczania obszarów narażonych na zanieczyszczenia związkami azotu, pochodzącymi ze źródeł rolniczych, przekazując jednocześnie swoje stanowisko i uwagi do poruszonych przez Komisję Europejską kwestii.

## 6. STANOWISKO RZĄDU POLSKIEGO

Rząd Rzeczypospolitej Polskiej przyjął do wiadomości informację o sytuacji Polski na tle U-27 oraz *Sprawozdanie Komisji dla Rady i Parlamentu Europejskiego w sprawie wykonania Dyrektywy Rady 91/676/EWG dotyczącej ochrony wód przed zanieczyszczeniami powodowanymi przez azotany pochodzenia rolniczego na podstawie sprawozdań państw członkowskich za okres 2004-2007* [15]. Jednocześnie zwrócił uwagę na potrzebę współpracy Komisji Europejskiej z państwami członkowskimi w kontekście zrównania dla wszystkich państw praw i obowiązków przy wdrażaniu wymogów Dyrektywy Azotanowej, poprzez ograniczenie korzystania z derogacji oraz równy dostęp do środków finansowych na realizację działań i zadań proekologicznych. Zapowiedział również podjęcie inicjatywy zmiany podejścia Unii Europejskiej do Dyrektywy Azotanowej, poprzez postrzeganie jej jako narzędzia dochodzenia do ochrony wód przed zanieczyszczeniami z rolnictwa, a nie jako narzędzia polityki rolnej w Unii Europejskiej.

## 7. WNIOSKI

1. Wdrażanie Dyrektywy Azotanowej jest procesem ciągłym i cyklicznym. Polska znajduje się w połowie drugiego cyklu jej wdrażania. W porównaniu z krajami UE-15, które wdrażają Dyrektywę Azotanową od 1991 roku, czas realizacji wymogów tej Dyrektywy w naszym kraju jest więc krótszy o ponad 10 lat.

2. Komisja Europejska dokonuje przeglądu i oceny wypełniania przez kraje członkowskie, w tym Polskę, zobowiązań wynikających z Dyrektywy 91/676/EWG.
3. Główne zastrzeżenia kierowane przez Komisję Europejską do Polski dotyczą wyznaczenia zbyt małej powierzchni obszarów szczególnie narażonych na zanieczyszczenie związkami azotu ze źródeł rolniczych oraz niepełnego uwzględnienia w procesie wyznaczania wód wrażliwych eutrofizacji wód powierzchniowych.
4. Strona polska prowadzi rozmowy z przedstawicielami Komisji Europejskiej, wyjaśniając sporne kwestie wdrażania Dyrektywy Azotanowej i uzasadniając realizowane w kraju podejście. Poszukiwane jest rozwiązanie, które będzie satysfakcjonujące dla obu stron.

#### PIŚMIENNICTWO

- [1] Dyrektywa 91/676/EWG dotycząca ochrony wód przed zanieczyszczeniem powodowanym przez azotany pochodzące ze źródeł rolniczych.
- [2] Igras J., Fotyma M., Jadczyzyn T., Lipiński W., Radzimierski M.: Ocena stanu zanieczyszczenia płytkich wód gruntowych narażonych bezpośrednio na zrzuty składników biogenych, w tym szczególnie z rolnictwa oraz możliwości potencjalnego wpływu zanieczyszczeń pochodzących z produkcji rolnej na środowisko. Puławy, czerwiec 2008.
- [3] Oenema O. i in.: Ocena wyznaczonych w Polsce stref wrażliwych na zanieczyszczenie związkami azotu. Wageningen, listopad 2007.
- [4] Rozporządzenie Dyrektora Regionalnego Zarządu Gospodarki Wodnej w Poznaniu z dnia 2 grudnia 2003 r. w sprawie określenia wód wrażliwych na zanieczyszczenie związkami azotu ze źródeł rolniczych oraz wyznaczenia obszarów szczególnie narażonych, z których odpływ azotu ze źródeł rolniczych do tych wód należy ograniczyć. Dz.Urz.Woj.Wlkp. Nr 192 z dn. 12 grudnia 2003 r.
- [5] Rozporządzenie Dyrektora Regionalnego Zarządu Gospodarki Wodnej we Wrocławiu z dnia 9 grudnia 2003 r. w sprawie określenia wód podziemnych wrażliwych na zanieczyszczenie związkami azotu ze źródeł rolniczych oraz wyznaczenia obszarów szczególnie narażonych, z których odpływ azotu ze źródeł rolniczych do tych wód należy ograniczyć. Dz.Urz.Woj. Śląskiego Nr 117 z dn. 30 grudnia 2003 r.
- [6] Rozporządzenie Dyrektora Regionalnego Zarządu Gospodarki Wodnej we Wrocławiu z dnia 10 grudnia 2003 r. w sprawie określenia wód powierzchniowych wrażliwych na zanieczyszczenie związkami azotu ze źródeł rolniczych oraz wyznaczenia obszarów szczególnie narażonych, z których odpływ azotu ze źródeł rolniczych do tych wód należy ograniczyć. Dz.Urz.Woj.Dolnośląskiego Nr 2 z dn. 7 stycznia 2004 r. ze zm., Dz.Urz.Woj.Lubuskiego Nr 104 z dn. 15 grudnia 2003 r. ze zm., Dz.Urz.Woj.Wlkp. Nr 206 z dn. 17 grudnia 2003 r. ze zm.
- [7] Rozporządzenia Dyrektora Regionalnego Zarządu Gospodarki Wodnej w Poznaniu z dnia 31 marca 2004 r. w sprawie programów działań mających na celu ograniczenie odpływu azotu ze źródeł rolniczych. Dz.Urz.Woj.Wlkp. Nr 51 z dn. 20 kwietnia 2004 r.
- [8] Rozporządzenia Dyrektora Regionalnego Zarządu Gospodarki Wodnej we Wrocławiu z dnia 26 kwietnia 2004 r. w sprawie wprowadzenia programów działań mających na celu ograniczenie odpływu azotu ze źródeł rolniczych. Dz.Urz.Woj.Dolnośląskiego Nr 79 z dn. 30 kwietnia 2004 r., Dz.Urz.Woj.Lubuskiego Nr 27 z dn. 30 kwietnia 2004 r., Dz.Urz.Woj.Wlkp. Nr 61 z dn. 5 maja 2004 r.

- [9] Rozporządzenie Dyrektora RZGW w Poznaniu z dnia 4 kwietnia 2008 r. w sprawie określenia wód wrażliwych na zanieczyszczenie związkami azotu ze źródeł rolniczych oraz wyznaczenia obszarów szczególnie narażonych, z których odpływ azotu ze źródeł rolniczych do tych wód należy ograniczyć. Dz.Urz.Woj.Włkp. Nr 57 z dn. 16 kwietnia 2008 r.
- [10] Rozporządzenie Dyrektora Regionalnego Zarządu Gospodarki Wodnej we Wrocławiu z dnia 7 kwietnia 2008 r. w sprawie określenia wód powierzchniowych wrażliwych na zanieczyszczenie związkami azotu ze źródeł rolniczych oraz wyznaczenia obszarów szczególnie narażonych, z których odpływ azotu ze źródeł rolniczych do tych wód należy ograniczyć. Dz.Urz.Woj. Dolnośląskiego Nr 108 z dn. 16 kwietnia 2008 r., Dz.Urz.Woj.Lubuskiego Nr 31 z dn. 10 kwietnia 2008 r., Dz.Urz.Woj.Włkp. Nr 57 z dn. 16 kwietnia 2008 r.
- [11] Rozporządzenie Dyrektora Regionalnego Zarządu Gospodarki Wodnej we Wrocławiu z dnia 9 kwietnia 2008 r. uchylające rozporządzenie w sprawie określenia wód podziemnych wrażliwych na zanieczyszczenie związkami azotu ze źródeł rolniczych oraz obszarów szczególnie narażonych, z których odpływ azotu ze źródeł rolniczych do tych wód należy ograniczyć. Dz.Urz.Woj.Śląskiego Nr 69 z dn. 16 kwietnia 2008 r.
- [12] Rozporządzenia Dyrektora Regionalnego Zarządu Gospodarki Wodnej w Poznaniu z dnia 7 kwietnia 2008 r. w sprawie programów działań mających na celu ograniczenie odpływu azotu ze źródeł rolniczych. Dz.Urz.Woj.Włkp. Nr 66 z dn. 21 kwietnia 2008 r.
- [13] Rozporządzenia Dyrektora Regionalnego Zarządu Gospodarki Wodnej we Wrocławiu z dnia 16 kwietnia 2008 r. w sprawie wprowadzenia programów działań mających na celu ograniczenie odpływu azotu ze źródeł rolniczych. Dz.Urz.Woj.Dolnośląskiego Nr 115 z dn. 23 kwietnia 2008 r., Dz.Urz.Woj.Lubuskiego Nr 35 z dn. 17 kwietnia 2008 r., Dz.Urz.Woj.Włkp. Nr 66 z dn. 21 kwietnia 2008 r.
- [14] Stanowisko Rządu RP w sprawie dokumentu Sprawozdanie Komisji dla Rady i Parlamentu Europejskiego w sprawie wykonania Dyrektywy Rady 91/676/EWG dotyczącej ochrony wód przed zanieczyszczeniami powodowanymi przez azotany pochodzenia rolniczego na podstawie sprawozdań państw członkowskich za okres 2004 – 2007.
- [15] Uchwała nr 2/II/2009 Rady Gospodarki Wodnej Regionu Wodnego Warty z dnia 3 czerwca 2009 r. w sprawie powołania, zatwierdzenia składu oraz w sprawie ustanowienia regulaminu organizacyjnego Komisji ds. Zanieczyszczenia Wód Związkami Azotu Pochodzenia Rolniczego przy Radzie Gospodarki Wodnej Regionu Wodnego Warty.
- [16] Ustawa z dnia 26.07.2000 r. o nawozach i nawożeniu (Dz. U. Nr 89, poz. 991 ze zm.).
- [17] Ustawa z dnia 18.07.2001 r. Prawo wodne (Dz. U. z 2005 r. Nr 239, poz. 2019 ze zm.).
- [18] Ustawa z dnia 27.04.2001 r. Prawo ochrony środowiska (Dz. U. z 2008 r. Nr 25, poz. 150 ze zm.).